

Strive México

Laboratorio de resiliencia

Exploración 3

Diarios financieros en acción:
Una exploración profunda de la
economía de las pequeñas empresas

06 de diciembre 2023



strive

| BFA GLOBAL

Red de aprendizaje

Laboratorio de resiliencia de MYPES

NUESTRO OBJETIVO

Buscar, identificar, consolidar y difundir activamente conocimientos y aprendizajes clave de numerosas iniciativas que apoyan la digitalización de las MYPES, construyendo una comunidad de aprendizaje activa entre múltiples actores* en torno a los caminos exitosos hacia la **resiliencia** de las MYPES.



*Autoridades públicas, organizaciones de apoyo, expertos temáticos, académicos, proveedores de servicios, asociaciones gremiales y MYPES, entre otros



LABORATORIO DE RESILIENCIA

EXPLORACIONES

La serie de **Exploraciones** está dedicada a exponer investigaciones realizadas por diversos actores que presenten hallazgos innovadores en torno a temas de relevancia para las MYPES para una audiencia de habla hispana.



strive

BFA GLOBAL

PONENTE

Luz Magdalena Salas

Profesora Asociada

Departamento de Economía
de la Universidad Javeriana



fai : Financial
Access Initiative
NYU WAGNER



Pontificia Universidad
JAVERIANA
Bogotá



strive

BFA GLOBAL



PANELISTA

Ursula Heimann

Directora General

Constructing Opportunities for Solid
Livelihoods (SOLLIV)

S  **LLIV**
CONSTRUCTING OPPORTUNITIES FOR SOLID LIVELIHOODS



strive

BFA GLOBAL

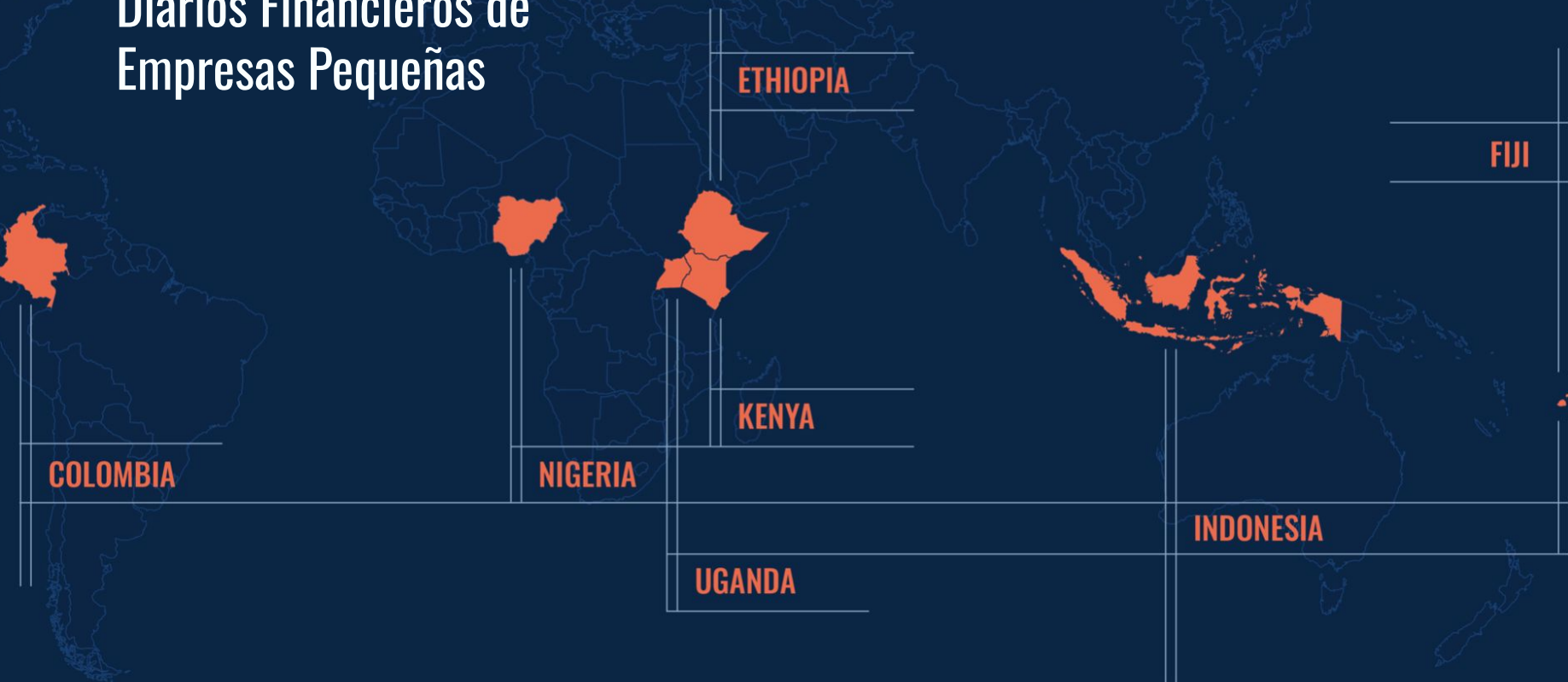


Una Visión de las Empresas Pequeñas: El caso de Colombia

6 Diciembre de 2023

SMALL FIRM DIARIES

Diarios Financieros de Empresas Pequeñas

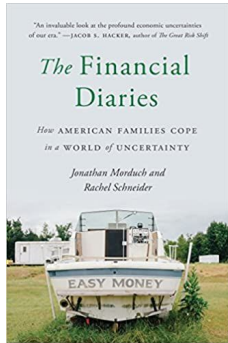


Colombia



METODOLOGÍA DE LOS DIARIOS FINANCIEROS

EJEMPLOS



BY JILL COLLAMANN AND NERENJA SIVANANDAN



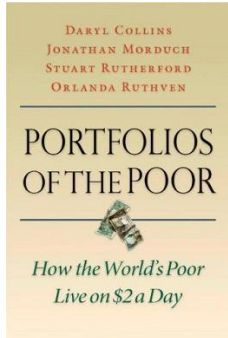
Struggling to Thrive: How Kenya's low-income families (by no) pay for healthcare



MARCH 22ND, 2014

TIMBERN

Drawing primarily on *Kenya Financial Diaries*, this report explores the nature of the healthcare financing challenge for poor Kenyan households, looking at how often the poor seek healthcare, how much they pay for it, how they raise money to finance healthcare spending, how they perceive their health risks and whether the costs of health services deter them from seeking access. In combination with the latest evidence on healthcare utilization and expenditure from other quantitative and qualitative studies to provide a comprehensive account of how the poor access and pay for healthcare in Kenya.



ELEMENTOS BÁSICOS

- Visitas de alta frecuencia (semanales) a pequeñas empresas durante 12 meses
- Datos cuantitativos sobre flujos de caja
- Entrevistas cualitativas sobre elecciones y toma de decisiones con propietarios, empleados y proveedores
- Permite comprender la complejidad y volatilidad que enfrentan las empresas pequeñas



¿A QUIÉN ESTAMOS ESTUDIANDO?

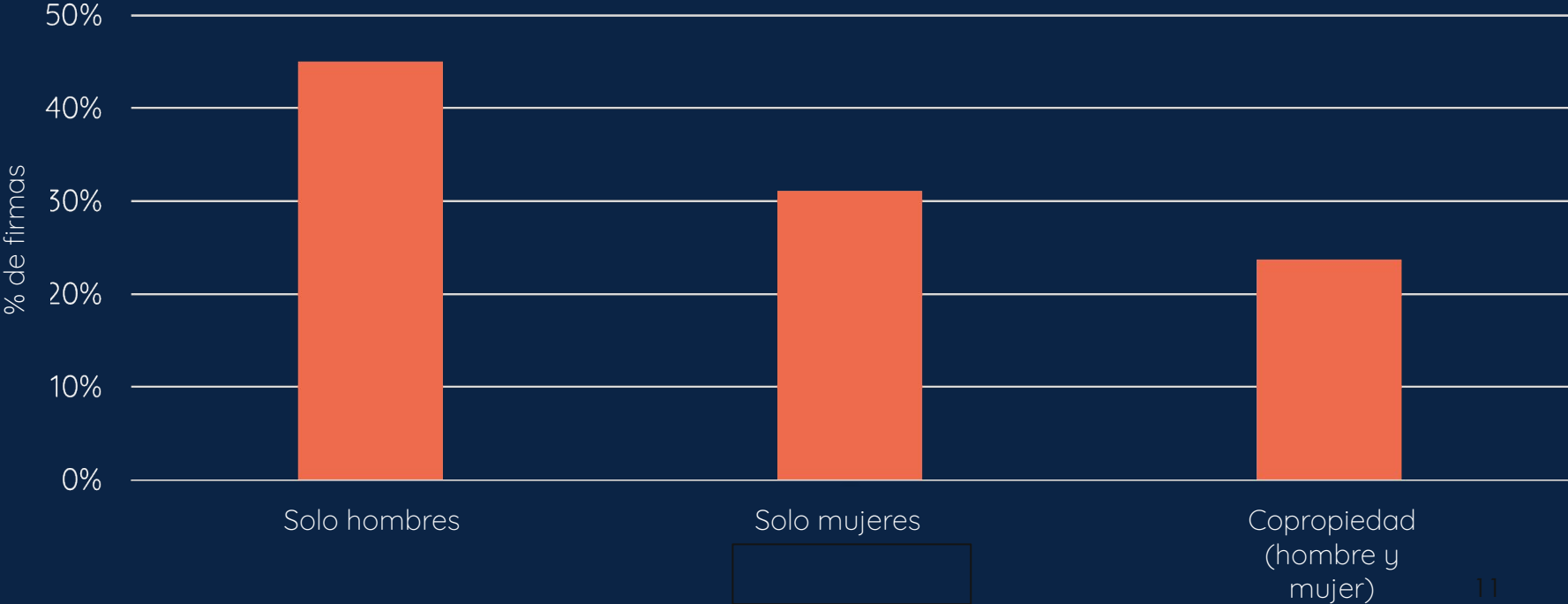
A nivel global, las Mipymes representan el 96% del empleo en los países de ingresos bajos y el 88% en los de ingresos medios. (ILO, 2019)

En Colombia, las Mipymes emplean el 79% de la fuerza laboral y aportan el 40% del PIB. (Anif, 2023).

| | Microempresa | Pequeña Empresa | Empresa Mediana |
|-------------------------|--|--|---|
| Descripción | Empresas familiares | Empresas que han contratado empleados no familiares, pero que no han crecido para incluir gerentes profesionales | Empresas que tienen gerentes profesionales (por ejemplo, empleados cuyo único trabajo es administrar a otros empleados) |
| # Empleados | Ningún empleado que no sea parte de la familia | 1-20 empleados no familiares | 20-100 empleados |
| Nivel de formalización | Informal | Combinación de empresas formales e informales | Formal |
| Acceso a financiamiento | Financiamiento informal y / o microcrédito | Combinación de microcrédito, financiamiento formales e informales (pregunta clave de la investigación) | Tienen acceso a financiación formal, aunque depende del contexto |

122 EMPRESAS EN TRES CIUDADES - GÉNERO

31% de las empresas son lideradas por mujeres; un grupo más pequeño por ambos, hombres y mujeres



SECTORES Y SUBSECTORES

AGROPROCESAMIENTO 12% (15 FIRMAS)



INDUSTRIA LIGERA 52% (62 FIRMAS)



SERVICIOS 36% (44 FIRMAS)



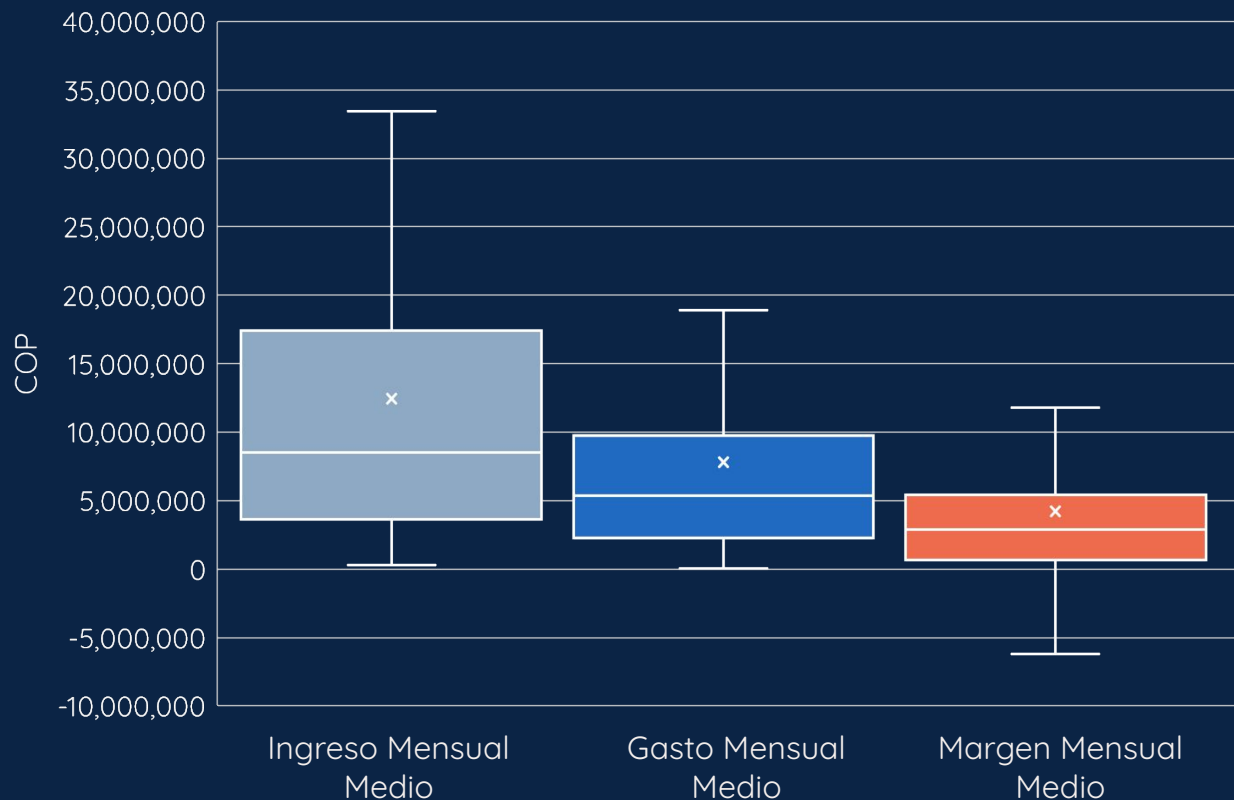
| Subsector | % |
|---------------------------------|-----|
| Preparación de alimentos | 40% |
| Conservación de alimentos | 27% |
| Conservación de carne y pescado | 20% |
| Productos de insumos agrícolas | 7% |
| Producción lechera/agrícola | 7% |

| Subsector | % |
|---|-----|
| Carpintería | 22% |
| Artículos de Cuero (producción) | 21% |
| confeccion de prendas de vestir/costura | 17% |
| Trabajos en Metal (producción) | 14% |
| Material de Construcción | 8% |
| Extracción de Recursos no Agrícolas | 5% |
| Textiles | 5% |
| Otro | 7% |

| Subsector | % |
|-------------------------------|-----|
| Imprenta | 52% |
| Reparacion y mantenimiento | 16% |
| Clínicas de Salud | 11% |
| Servicio de Energía | 9% |
| Escuelas Privadas | 5% |
| Entretenimiento/Conectividad | 2% |
| Servicios Veterinarios | 2% |
| Confección/costura de prendas | 2% |

INGRESO, GASTOS, Y MARGEN MENSUAL MEDIO

Promedio **x**
Mediana **—**



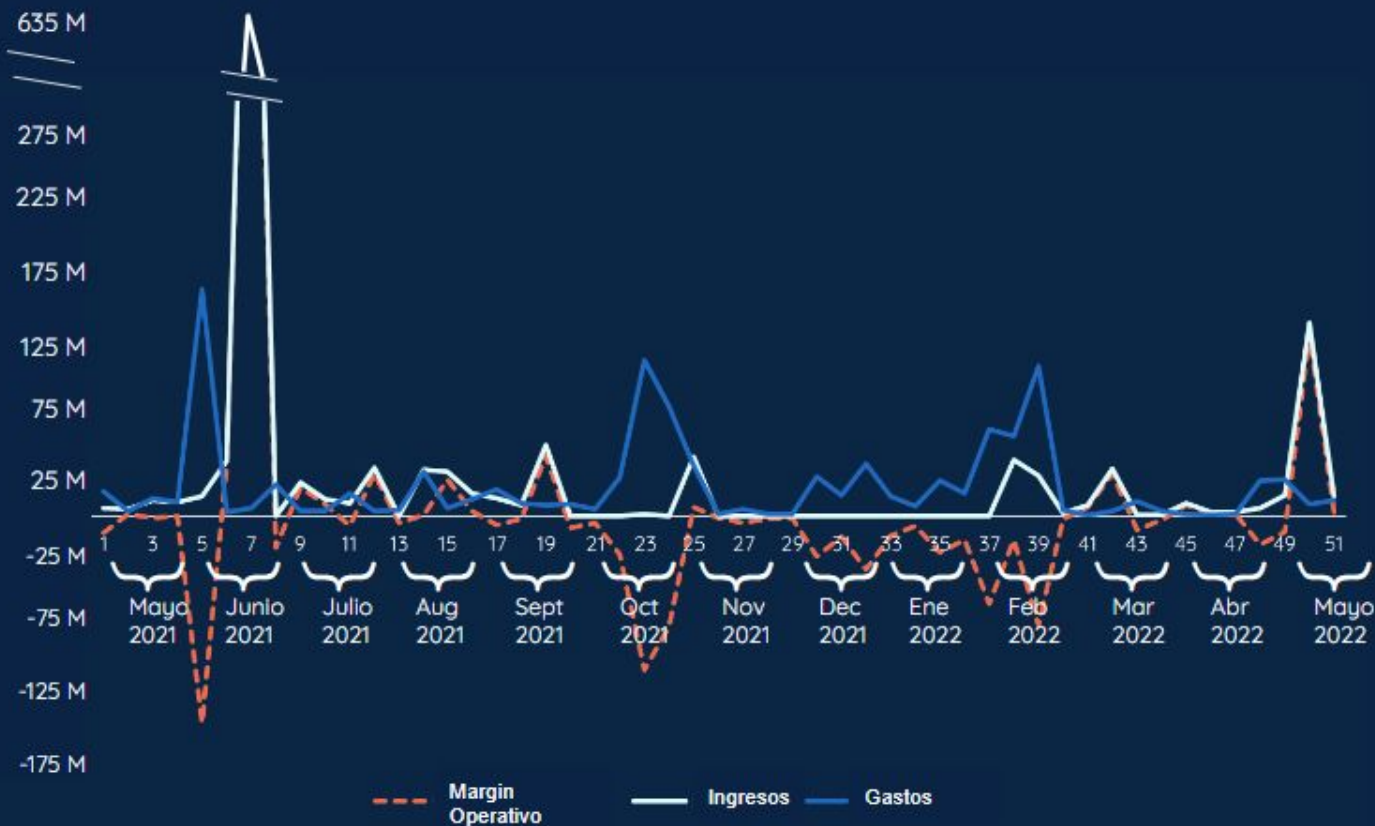
Las empresas del estudio presentan flujos de caja neto positivo



TRES IDEAS IMPORTANTES QUE QUEREMOS DISCUTIR

1. Emprendedores buscando estabilidad
2. Lo que les falta: liquidez
3. Empleos frágiles, empleados vulnerables

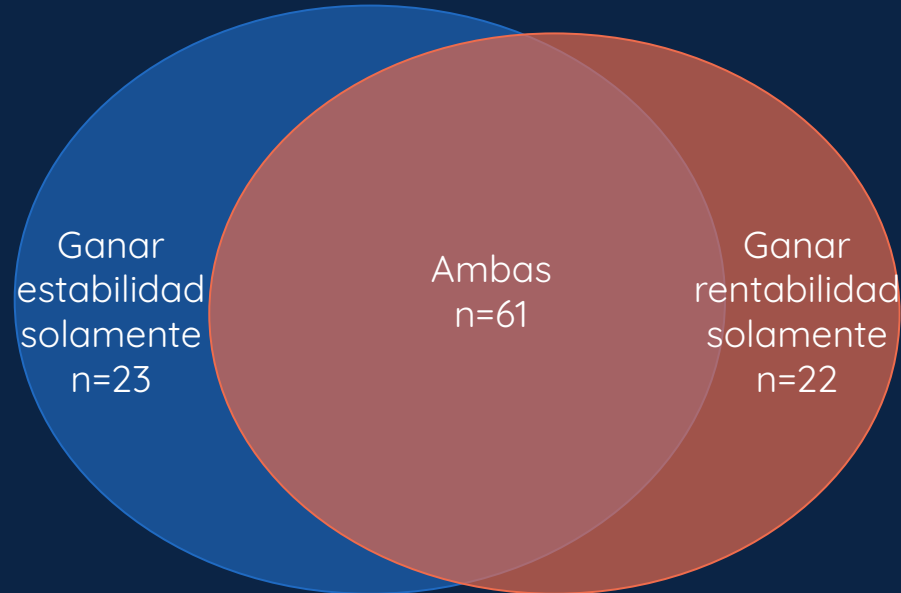
VOLATILIDAD



ESTABILIDAD Y RENTABILIDAD NO SON ASPIRACIONES MUTUAMENTE EXCLUYENTES

De las firmas que aspiran a tener estabilidad o mayor rentabilidad, más del 50% de ellas aspiran obtener las dos

¿Cuál es su visión para su negocio durante el próximo año?





ASPIRACIONES EN DISTINTOS PAÍSES

| | Estabilidad solamente | Ambas (“Empresarios en busca de estabilidad”) | Rentabilidad solamente |
|-----------|-----------------------|---|------------------------|
| Colombia | 20% | 50% | 17% |
| Nigeria | 9% | 44% | 39% |
| Kenya | 11% | 61% | 25% |
| Indonesia | 28% | 32% | 33% |

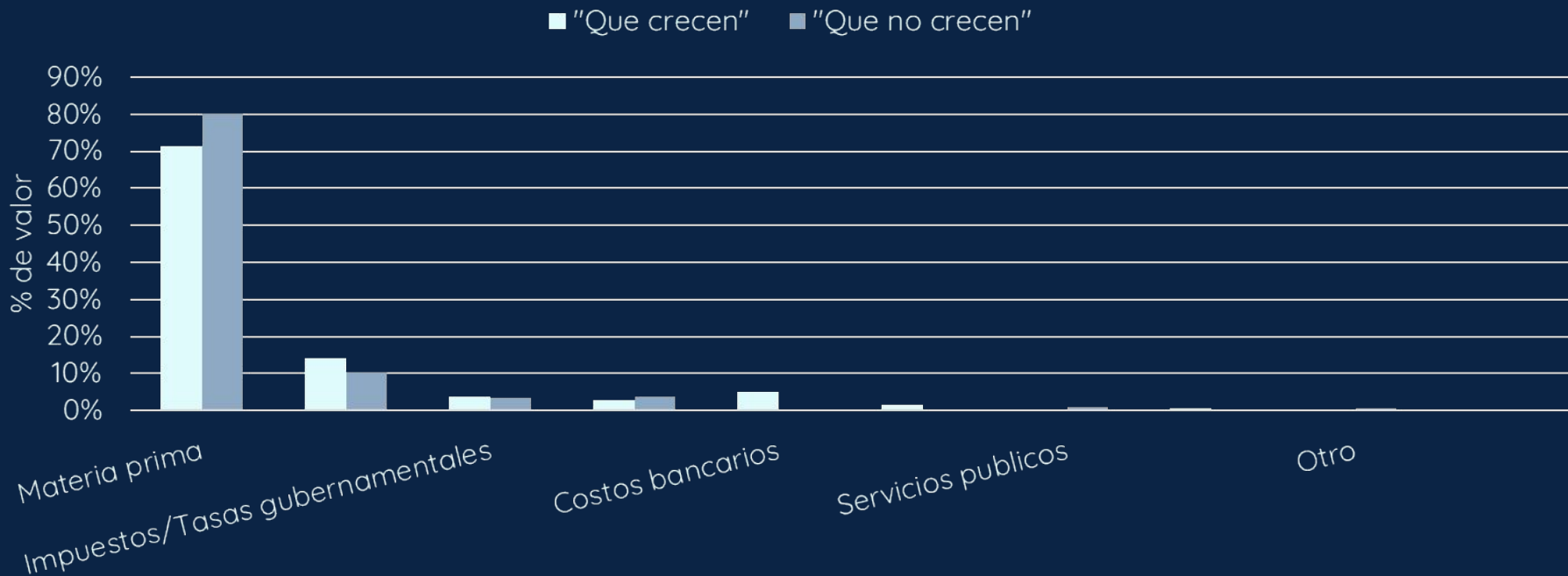


LA LIQUIDEZ ES SU PRIORIDAD



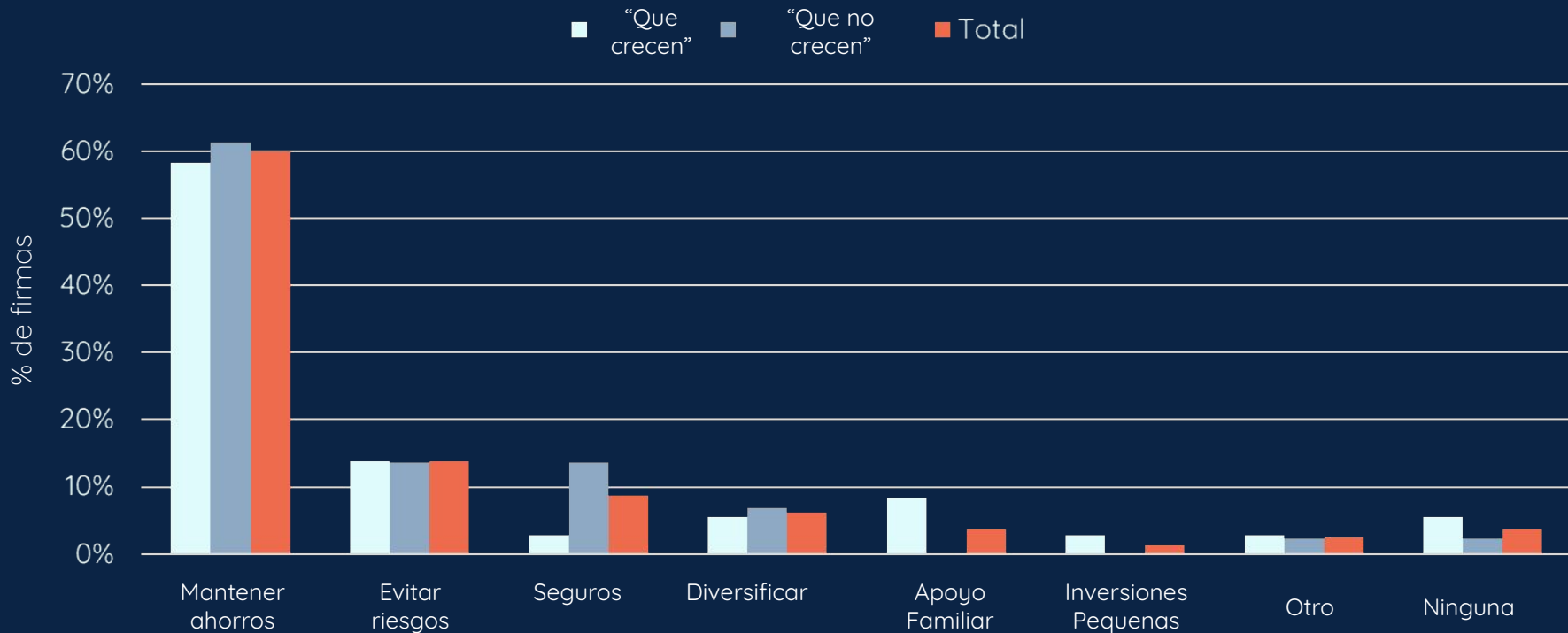
SORPRENDENTEMENTE, LAS INVERSIONES DE LAS EMPRESAS SON EN MATERIA PRIMA

Es mucho más raro observar inversiones en activos



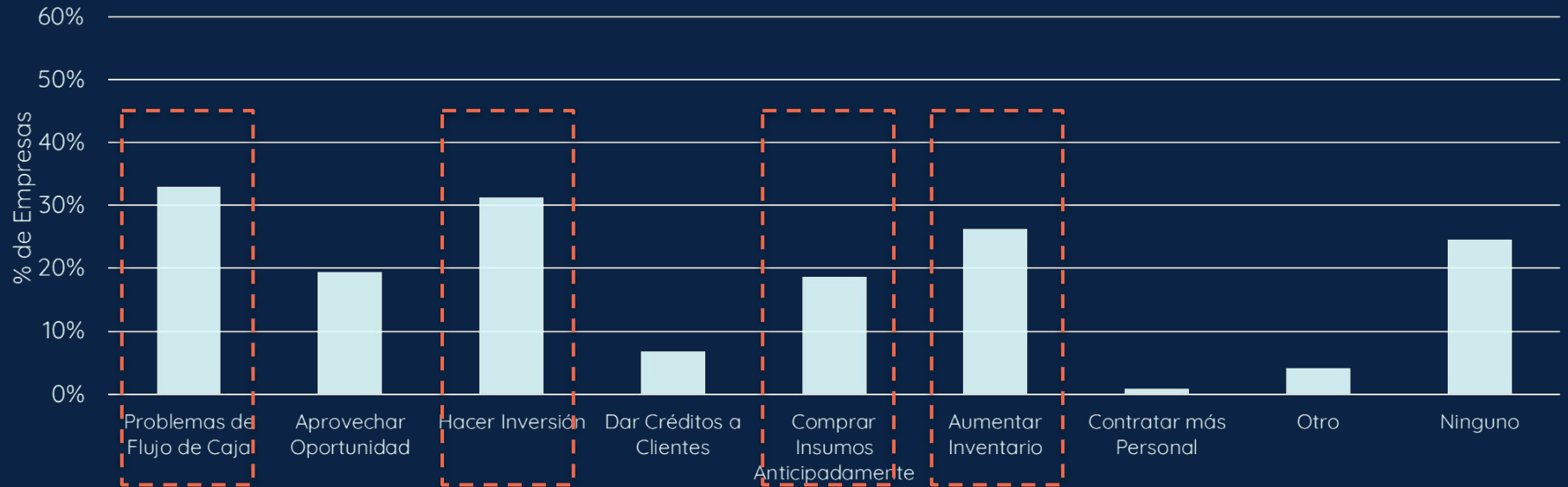
¿CÓMO ENFRENTAN EL RIESGO ESTAS EMPRESAS?

Casi todas las empresas confían en sus propias reservas de capital (ahorro) para enfrentar riesgos.



¿PARA QUÉ USAN CRÉDITOS?

Es más probable que quienes usan préstamos formales quieran realizar inversiones en capital, mientras que quienes usan préstamos informales los usan para resolver problemas de flujo de caja



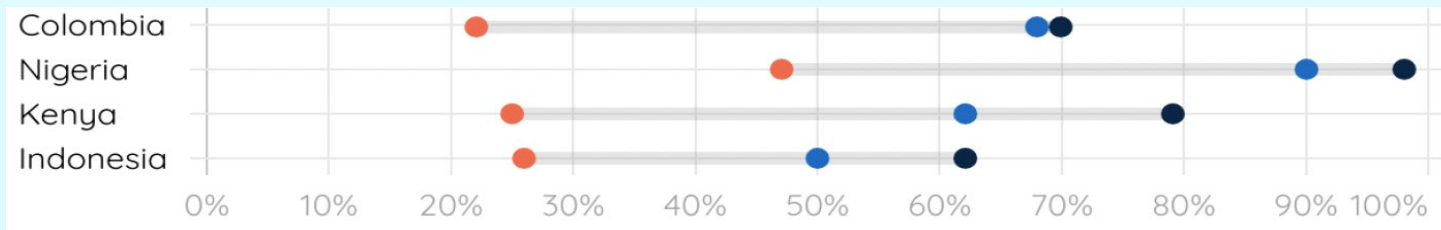


DESEO Y USO DE PRÉSTAMOS ENTRE PAÍSES

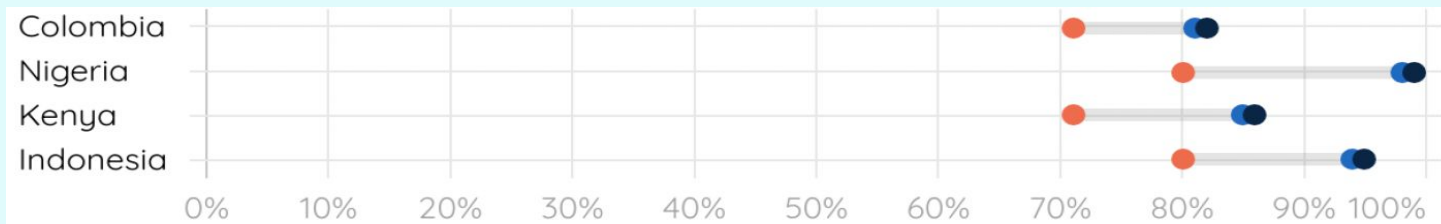
| | Pocas veces / nunca ha necesitado need a loan | Con frecuencia / constantemente need a loan | Tiene un préstamo activo Had active loan | Usa préstamos de cadena de suministro finance for credit |
|-----------|--|--|---|---|
| Colombia | 25% | 11% | 43% | 13% |
| Nigeria | 42% | 14% | 46% | 38% |
| Kenya | 56% | 13% | 49% | 28% |
| Indonesia | 49% | 12% | 54% | 37% |

USO DE CUENTAS ENTRE PAÍSES

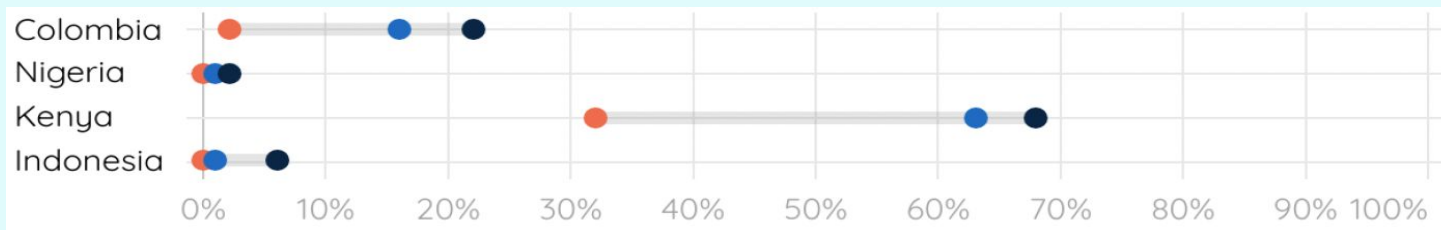
Cuenta Bancaria



Efectivo



Billetera digital

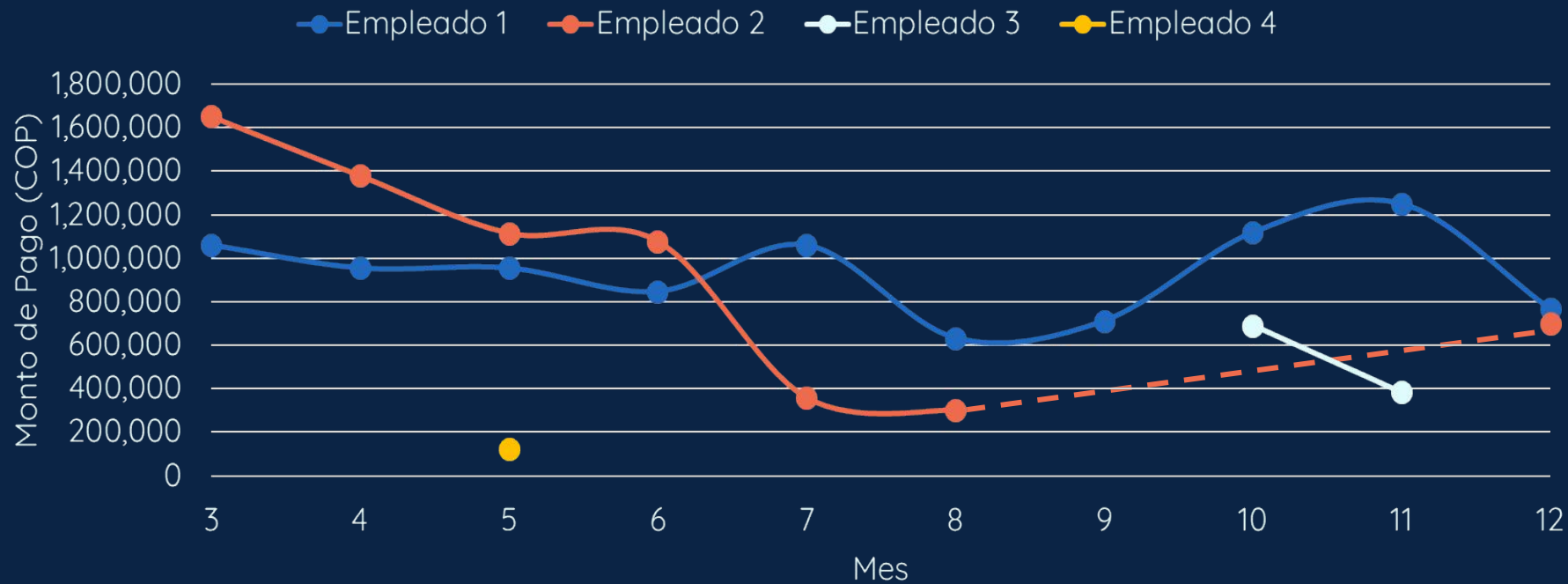


● Uso frecuente

● Al menos una vez ha usado

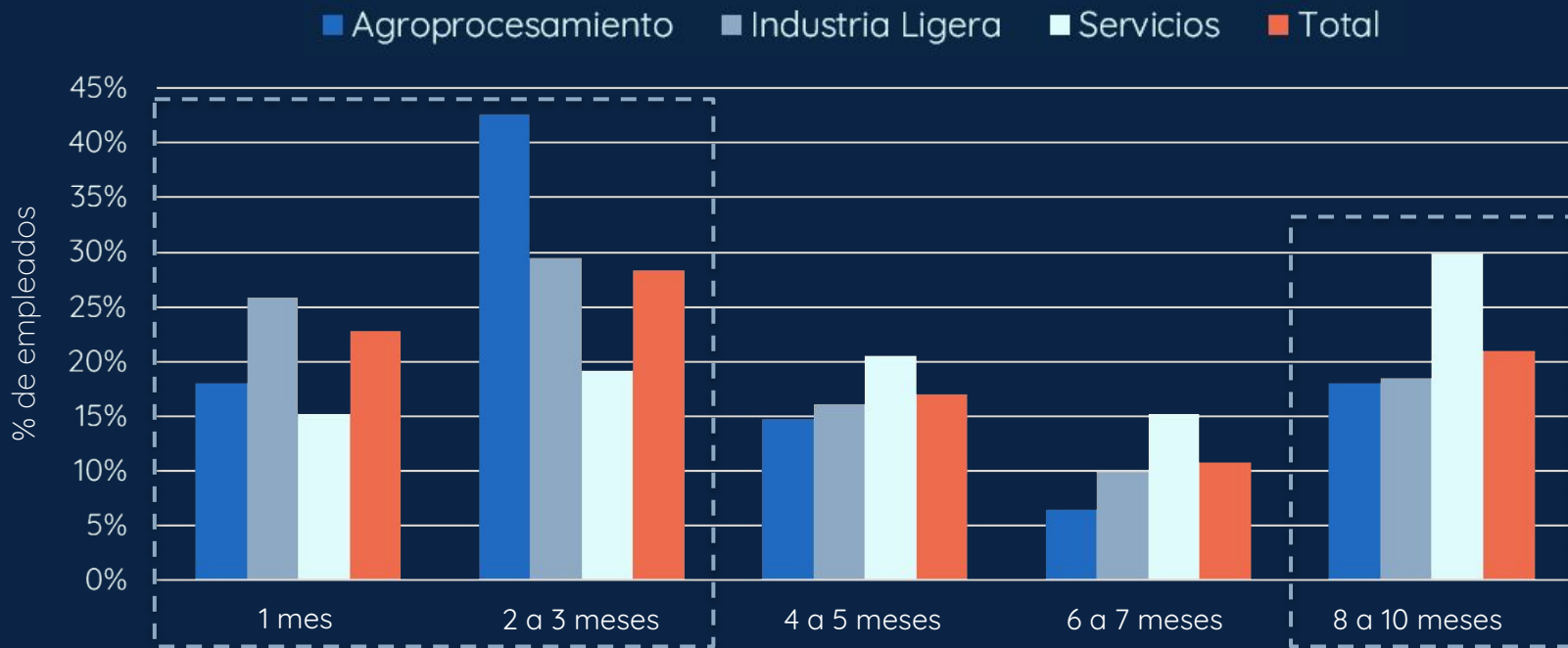
● Tiene cuenta

PAGOS POR EMPLEADO EN UNA EMPRESA DE MANUFACTURA EN CALI

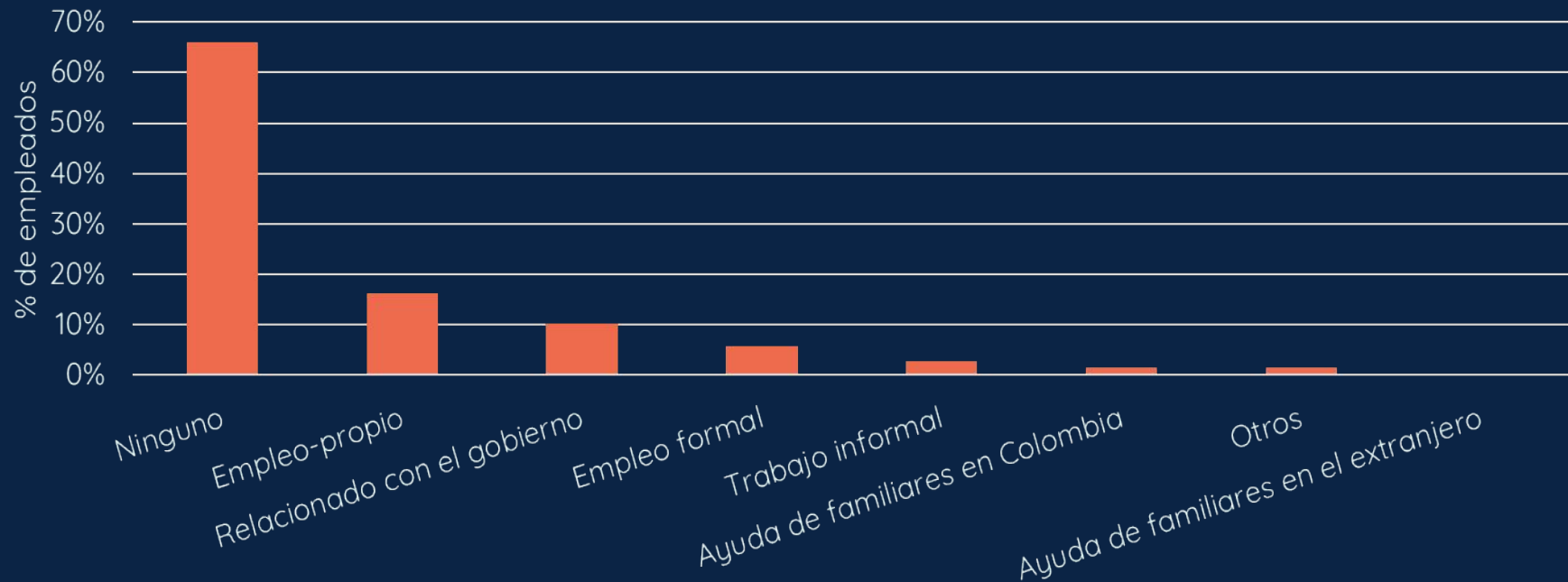


NÚMERO DE MESES PAGADOS, PERSPECTIVA DEL EMPLEADO

Solo al 20% de los empleados les pagan por 8 meses o más en un período de 10 meses, lo que implica que la mayoría de ellos son temporales, su empleo es intermitente o por temporadas



OTRAS FUENTES DE INGRESO PARA EMPLEADOS DE PEQUEÑAS EMPRESAS





RECOMENDACIONES

- 1. Más atención**
 - Y acompañamiento permanente
- 2. Cambiar el enfoque de los programas**
 - “Mismatch” en los programas de entrenamiento
- 3. Manejar mejor la liquidez**
 - Nuevas alianzas y nuevos productos
(FinTech+Bancos+Proveedores+Gobierno)
- 4. Mejores empleos**
 - Ayuda a las empresas no es suficiente
 - Entrenamiento relevante



RECOMENDACIONES

1. Más atención

- Estudiar especialmente las **empresas pequeñas**, no solo las micro o empresas más grandes
- Son una **fuentes** crítica de generación de empleo y crecimiento económico



RECOMENDACIONES

2. Cambiar el enfoque de los programas al conocer su contexto
 - No solo debe ser crecimiento y productividad
 - Diseñar programas de entrenamiento para **manejar la volatilidad** y encontrar caminos para tener mayor **estabilidad**
 - Ayudarlos a **entender** de manera objetiva sus empresas, hacer seguimiento a sus **finanzas** para reducir el miedo a arriesgarse, miedo a perder el **control** (a través de Diarios Financieros, conformación de asociaciones y cooperativas)
 - Ayudar a que usen sus **capacidades gerenciales** hacia el logro de sus aspiraciones y metas



RECOMENDACIONES

3. Manejar mejor la liquidez

- Nuevos modelos para aumentar **liquidez**: pilotos, experimentos
- Nuevos **productos** para **capital de trabajo** que permitan suavizar la volatilidad
- Nuevos **socios** para la entrega de herramientas de financiación (proveedores, asociaciones para facilitar la visibilidad de los bancos y la presión de los pares, etc.)



RECOMENDACIONES

4. Mejores empleos

- Empresas más **estables**, podrían ofrecer empleos más **estables**, lo que les permitiría **crecer** más y así mejorar las **condiciones** para sus trabajadores
- Mayor **flexibilidad** en la contratación, que responda a las necesidades y dinámica de las empresas pero que proteja a los empleados
- Apoyo directo a los trabajadores para **permanecer** en las empresas



¡Muchas gracias!

salas.luz@javeriana.edu.co



GABRIELA ZAPATA

BFAGLOBAL



LUZ MAGDALENA SALAS

fai Financial
Access Initiative
NYU WAGNER



Pontificia Universidad
JAVERIANA
Bogotá



URSULA HEIMANN

S LLIV
CONSTRUCTING OPPORTUNITIES FOR SOLID LIVELIHOODS

GRACIAS



strive

BFAGLOBAL